



Ing. Alfréd Samek

PROJEKTOVÁNÍ VODOHOSPODÁŘSKÝCH A VODNÍCH STAVEB

Vedoucí projektant	Ing. Alfréd Samek	Autorizační razítko	Paré
Odpovědný projektant			
Vypracoval			
Investor	Státní pozemkový úřad, Krajský pozemkový úřad pro Plzeňský kraj Pobočka Plzeň		
Místo stavby	k.ú. Chouzovy		
<div>Stavba</div> <div>Stavba vodních nádrží VN 3 a VN 4 v k.ú. Chouzovy</div> <div>DOKLADOVÁ ČÁST</div>			Stupeň
			DSP, DPS
			Datum
			11/2019
			č.zakázky
			1630/19
Název výkresu			č. přílohy
DOKLADY A STANOVISKA ÚŘADŮ			8g

8g. Doklady a stanoviska úřadů

1. údaje CHMÚ 31.7.2019
2. Krajský úřad PK 21.8.2019
3. Sdělení MMP OŽP 28.8.2019
4. ŘSD ČR 5.8.2019
5. SÚS PK 7.8.2019
6. KHS PK 31.7.2019
7. ČRS ÚS 8.8.2019
8. ČRS z.s. MO Štáhlavy 12-8.2019
9. ObÚ 21.8.2019
- 10.ČGS 19.8.2019
- 11.ZS Komorno a.s. 12.9.2019
- 12.SPÚ OVS 4.11.2019
- 13.AG-Produkt a.s.3.9.2019
- 14.stanovisko nesouhlas 9.10.2019
- 15.stanovisko k vjezdu na p.č. 513 ze dne 5.11.2019
- 16.sdělení MMP OSS 7.8.2019
- 17.CEVT
- 18.Obec Chválenice 29.3.2019 k vytáčení cesty C 23
- 19.Povodí Vltavy s.p. 25.9.2019
- 20.souhlas z KPÚ-rozhledové podmínky
- 21.stanovisko SPÚ ke zrušení rybníčka p.č. 507 vč.mapy
- 22.souhlas k dočasnému vjezdu 11.11.2019
- 24.souhlas uživatele pozemků k dočasnému vjezdu 11.11.2019
- 25.souhlas vlastníka pozemku pro dotčení HOZ 2 výměnou a přeložkou



VÁŠ DOPIS ZN:

DORUČEN DNE: 24.07.2019

ODDĚLENÍ: hydrologie

VYŘIZU.

TELEFO

EMAIL:

DATUM: 31.07.2019

Číslo ev.: CHMI/7318/2019

Číslo jednací: CHMI/531/376/2019

Spisová zn.: ZN/CHMI/531/23/2019

ING. ALFRÉD SAMEK

Projekce vodohospodářských
staveb a inženýrská činnost

326 00 Plzeň

HYDROLOGICKÉ ÚDAJE POVRCHOVÝCH VOD

Na Vaši žádost Vám zasíláme požadované základní hydrologické údaje podle ČSN 75 1400 pro:

Vodní tok	Občasná vodoteč
Číslo hydrologického pořadí	1-10-05-0440-0-00
Profil	obec Chouzovy, cca 88 m před křížením toku s místní komunikací
Souřadnice v S JTSK	x = -817644,6 m y = -1084200,5 m
Plocha povodí $A^a)$	1,00 km ²

Dlouhodobá průměrná roční výška srážek na povodí P_a	629	mm
Dlouhodobý průměrný průtok Q_a	4,0	l.s ⁻¹ Třída IV

M -denní průtoky $Q_{Md}^{b)}$													l.s ⁻¹	
30	60	90	120	150	180	210	240	270	300	330	355	364	Tř.	
9,0	5,5	4,0	2,5	2,0	1,5	1,0	0,9	0,7	0,4	0,3	0,1	0,1	IV	

N -leté průtoky Q_N										$m^3.s^{-1}$		Třída
1	2	5	10	20	50	100	200	500				
0,751	1,12	1,76	2,38	3,11	4,26	5,29						IV

POZNÁMKA: V bezesrážkovém období možnost vysychání.

Doba platnosti poskytnutých hydrologických údajů od data jejich vydání je 5 let. Platnost hydrologických údajů lze prodloužit jejich ověřením. Na základě nových poznatků může dojít k jejich změnám.

Podmínky užívání dat se řídí Všeobecnými smluvními podmínkami ČHMÚ.

a) Plocha povodí A [km²] je určena z digitální vrstvy rozvodnic v měřítku 1:10 000 a podkladových map ZABAGED®.

b) M -denní průtoky jsou odvozeny z pozorovaných průtoků ve vodoměrných stanicích za referenční období 1981–2010.

Informace o odvození M -denních průtoků jsou dostupné na adrese:

<http://voda.chmi.cz/opv/data/qm.html>.

Za tyto práce Vám účtujeme v souladu se zákonem č. 526/1990 Sb. o cenách v platném znění částku 6 150,- Kč.

Přílohy: faktura - zaplacená dne: 29.7.2019

vedoucí oddělení hydrologie pobočky

KRAJSKÝ ÚŘAD PLZEŇSKÉHO KRAJE
ODBOR ŽIVOTNÍHO PROSTŘEDÍ
Škroupova 18, 306 13 Plzeň

Naše č. j.: PK-ŽP/11575/19
Spis. zn.: ZN/1800/ŽP/19
Počet listů: 1
Počet příloh:
Počet listů příloh:

Ing. Alfréd Samek

326 00 PLZEN

Vyřizuje:
Tel.:
E-mail:

Datum: 21. 8. 2019

Stavba vodních nádrží VN 3 a VN 4 v k.ú. Chouzovy

Krajský úřad Plzeňského kraje, odbor životního prostředí obdržel dne 29. 7. 2019 pod č.j.: PK-ŽP/10780/19 žádost o stanovisko k projektové dokumentaci na výše uvedenou akci.

Předložená dokumentace řeší výstavbu průtočných nádrží o celkovém objemu při H_{\max} 13644 m³ v extravilánu obce Chouzovy.

Krajský úřad Plzeňského kraje, odbor životního prostředí (dále jen „správní orgán“) podává k výše uvedené akci následující vyjádření:

- V rámci povolovacího procesu dle zákona č. 183/2006 Sb., o územním plánování a stavebním řádu (stavební zákon), ve znění pozdějších předpisů, vydá z hlediska ochrany životního prostředí stanovisko Magistrát města Plzně, odbor životního prostředí.
- Předmětný záměr naplňuje dikci k bodu 65, kat. II, příl. č. 1 k zákonu č. 100/2001 Sb., o posuzování vlivů na životní prostředí, ve znění pozdějších změn a doplnění jako podlimitní záměr, ve smyslu ust. § 3 písm. n) zákona. Tento podlimitní záměr nenaplňuje ust. § 4 odst. 1 písm. d) zákona a nejedná se o změnu podlimitního záměru dle ust. § 4 odst. 1 písm. e) zákona. Na základě tohoto zařazení vyplývá, že záměr nepodléhá posuzování.
- Z pohledu zákona č. 201/2012 Sb., o ochraně ovzduší neobsahuje záměr žádný zdroj znečišťování ovzduší, který by podléhal povolovacímu procesu dle § 11 výše citovaného zákona u správního orgánu.
- Z pohledu zákona č. 185/2001 Sb., o odpadech a o změně některých dalších zákonů, ve znění pozdějších předpisů neobsahuje stavba žádné zařízení k nakládání s odpady, které je nutno povolit dle § 14 odst. 1 výše citovaného zákona o odpadech správním orgánem.

Toto vyjádření **nenahrazuje** souhlasy nebo stanoviska dle zvláštních zákonů na úseku ochrany životního prostředí.

Toto vyjádření je zpracováno pouze na základě hledisek věcné působnosti správního orgánu a **nenahrazuje** stanoviska nebo rozhodnutí vydávaná správními orgány nižšího nebo vyššího stupně.

Mgr. Martin Plíhal
vedoucí odboru životního prostředí



Magistrát města Plzně
Odbor životního prostředí
Kopeckého sady 11
306 32 Plzeň
www.plzen.eu
ID datové schránky: 6iybfxn

Město **Plzeň**



Spisová značka: SZ MMP/246018/19
Číslo jednací: MMP/246018/19
Vyřizuje: Ing. Irena Brandová
e-mail:
telefon:

Ing. Alfréd Samek

Plzeň 28.8.2019

SDĚLENÍ PRO STAVEBNÍKA

Toto sdělení je vydáno podle § 154 zákona č. 500/2004 Sb., správní řád a nenahrazuje závazná stanoviska, souhlasy, povolení ani rozhodnutí orgánů v oblasti životního prostředí.

Investice, stavba, záměr: **Stavba vodních nádrží VN 3 a VN 4 v k.ú. Chouzovy – předběžné vyjádření**

parc. č. 383 v k.ú. Chouzovy , parc. č. 463 v k.ú. Chouzovy

Popis: Záměrem investora je příprava projektu vodních nádrží VN 3 a VN 4 v extravilánu obce Chouzovy. Nádrže budou průtočné vodním tokem IDVT 10270412 ve správě Povodí Vltavy státní podnik. Zájmové území je odvodněno systematickou drenáží s hlavními odvodňovacími zařízeními (HOZ) ve správě SPU (značený T02-1 dl. 638 m. Vodní nádrž VN 3 je situovaná cca na začátku T 02-1 a VN 4 na konci tohoto HOZ. Bude provedeno odtrubnění HOZ a revitalizace nově vytvořeného toku mezi VN3 a VN4. Pod VN 4 se nachází dvě stávající studny s betonovým zhlavím. VN 3 byla orientačně navržena s plochou při normálním nadržení 0,36 ha s objemem stálého nadržení 4 339 m³ a s délkou hráze cca 124 m. Funkce nádrže je krajinnotvorná a ekologická. VN 4 byla orientačně navržena s plochou při normálním nadržení 0,22 ha s objemem stálého nadržení 2 620 m³ a s délkou hráze cca 92 m navíc s neovladatelným ochranným protipovodňovým prostorem 3 156 m³. Funkce nádrže je krajinnotvorná a ekologická s retenčním objemem vody určeným k ochraně před účinky povodní.

Při realizaci výše uvedené investiční akce, v její další přípravě a v průběhu jejího vlastního využívání je třeba zajistit respektování uvedených upozornění:

- Z hlediska odpadového hospodářství bude v souladu s ustanovením § 71 písm. k) a § 79 odst. 4 zákona č. 185/2001 Sb., o odpadech a o změně některých dalších zákonů a dle § 149 zákona č. 500/2004 Sb., správní řád, ve znění pozdějších předpisů, závazné stanovisko vydáno k projektové dokumentaci ke stavebnímu řízení. K vlastnímu záměru nejsou námítky.

- V dalším stupni PD bude upřesněn rozsah zásahu do významného krajinného prvku (VKP) „bezejmenný tok a jeho údolní niva“. K tomuto zásahu vydá závazné stanovisko MMP OŽP podle § 4 odst. 2 zákona č. 114/1992 Sb., o ochraně přírody a krajiny, ve znění pozdějších předpisů.

- Orgán ochrany přírody posoudil žádost z hlediska § 12 zákona č. 114/1992 Sb., o ochraně přírody a krajiny, v platném znění, a dospěl ke zjištění, že realizací záměru nebude snížen ani změněn krajinný ráz. V daném území se nenacházejí památné stromy dle výše uvedeného zákona

Důležité upozornění:

- Výše uvedenou investiční akci budou dotčeny pozemky (p.č. 383 a 463), které jsou součástí zemědělského půdního fondu (ZPF) a podléhá ochraně ze zákona č. 334/1992 Sb. o ochraně ZPF v platném znění. **Investor je povinen zažádat** zdejší orgán ochrany ZPF před vydáním územního rozhodnutí o udělení souhlasu s odnětím zemědělské půdy ze ZPF v souladu s § 9 cit. zákona. V rámci tohoto řízení budou stanoveny další podmínky, za kterých dojde k odnětí dotčené zemědělské půdy ze ZPF. Žádost v příloze.

- Vodní díla (vodní nádrže) a vzdouvání a akumulace vody v nich podléhá povolení příslušného vodoprávního úřadu dle § 8 a § 15 zákona č. 254/2001 Sb., o vodách a o změně některých zákonů (vodní zákon), ve znění pozdějších předpisů.

- Vodní díla (stavby, jimiž se upravují koryt vodních toků, změna stavby k odvodňování pozemků) podléhá povolení příslušného vodoprávního úřadu dle § 15 zákona č. 254/2001 Sb., o vodách a o změně některých zákonů (vodní zákon), ve znění pozdějších předpisů.

- Žadatele dále upozorňujeme, že pokud vodní zdroj (dvě stávající studny) nebude využíván, doporučuje se provést jeho odborné odstranění. Zrušení vodního díla dle § 15 vodního zákona povolí na základě žádosti odbor stavebně správní Magistrátu města Plzně.

Souhlasíme s realizací investiční akce při splnění upozornění uvedených v tomto sdělení a při dodržení platných právních předpisů v oblasti životního prostředí. V případě změny investiční akce doporučujeme investorovi zažádat si o nové sdělení. U žádosti o sdělení k investiční akci, mající souvislost s již vydaným sdělením, uveďte v zájmu urychlení řízení datum a jednací číslo původního sdělení.

Ing. Dagmar Svobodová Kaiferová
vedoucí odboru

Zpracovali:

Vodní hospodářství - Be
Odpadové hospodářství – Ku.
Ochrana přírody a krajiny - Vai
Zemědělský půdní fond – Gl.

Příloha: projektová dokumentace

Co: vlastní – 350.1

Věc: Žádost o vydání souhlasu, dle § 9 z.č. 334/1992 Sb. o ochraně ZPF v pl. znění, k odnětí zemědělské půdy ze ZPF.

Doba odnětí: *trvalé — *dočasné (na dobuměsíců) (*nehodící se škrtněte)

pro stavbu.....

na pozemku parc. č. v k.ú.

plocha předpokládaného záboru zemědělské půdy ZPF v ha (u stavby RD uvést zastavěnou + zpevněnou

plochu m²)

Jméno žadatele:

Přesná adresa + PSČ:

*Telefon domů nebo do práce:

Jméno investora:

Datum narození nebo IČO investora:

Přesná adresa + PSČ:

K žádosti je nutno přiložit tyto podklady(§ 9, odst. 6 a odst. 7 zákona)

1. údaje katastru nemovitostí o pozemcích, jichž se navrhované odnětí zemědělské půdy ze zemědělského půdního fondu týká, s vyznačením vlastnických, popřípadě užívatelských vztahů k dotčeným pozemkům, a dále výměry parcel nebo jejich částí a zákres navrhovaného odnětí v kopii katastrální mapy, popřípadě doplněné orientačním zákresem parcel z dřívější pozemkové evidence
2. vyjádření vlastníka zemědělské půdy, jejíž odnětí ze zemědělského půdního fondu se navrhuje, nebo jiné osoby, která je oprávněna tuto zemědělskou půdu užívat, nejedná-li se o žadatele(investora), k navrhovanému odnětí!!!
3. výpočet odvodů za odnětí půdy ze zemědělského půdního fondu včetně postupu výpočtu podle přílohy k tomuto zákonu a včetně vstupních údajů použitých pro výpočet, **nejde-li o odnětí, při kterém se odvody nestanoví!**
4. ~~plán rekultivace, má-li být půda po ukončení účelu odnětí vrácena do zemědělského půdního fondu nebo rekultivována zalesněním či zřízením vodní plochy~~ **pouze u žádosti pro dočasné odnětí!!**
5. předběžnou bilanci skrývky kulturních vrstev půdy a návrh způsobu jejich hospodárného využití
6. vyhodnocení a návrh alternativ podle § 7 odst. 1 a 2 zákona
7. výsledky pedologického průzkumu (fotografie půdní sondy).
8. údaje o odvodnění a závlahách na dotčených pozemcích
9. údaje o protierozních opatřeních na dotčených pozemcích
10. zákres hranic bonitovaných půdně ekologických jednotek (BPEJ) s vyznačením tříd ochrany v případě, že se na pozemku (pozemcích) nachází více než dvě BPEJ.
11. informaci, v jakém následném řízení podle zvláštního předpisu (např. stavební zákon), má být souhlas s odnětím zemědělské půdy ze zemědělského půdního fondu podkladem (pro územní, stavební povolení nebo i žádné řízení)
12. ~~Pokud je předmětem odnětí pouze etapa celkového záměru, žadatel uvede jeho konečný předpokládaný rozsah, zejména celkové požadavky na zemědělskou půdu~~
13. ~~Jedná-li se o těžbu nerostných surovin, žádost o souhlas s odnětím zemědělské půdy ze zemědělského půdního fondu, musí kromě náležitostí podle odstavce 6 zákona č. 334/1992 Sb. obsahovat také výsledky geologického průzkumu a údaje o výši hladiny podzemní vody.~~
14. Plná moc investora v případě, že žadatel je rozdílný.

* nepovinný údaj

Podáno dne

Podpis žadatele - investora

(razítko).....

Poznámka: vyžádané podklady Vám nebudou vráceny, proto budete-li je potřebovat pro další jednání, pořídte si xerokopie. Potřebujete-li, aby byla žádost vyřízena včas, musí být doklady kompletní!



V Plzni dne: 5.8.2019

Vaše zn.:

Ing. Alfréd Samek

Naše zn.: 5151/19-33110/Kt

327 00 Plzeň

Vyřizuje:

Telefon:

Věc: „PD na „Stavba vodních nádrží VN3 a VN 4 v k.ú. Chouzovy“
- vyjádření

ŘSD ČR připravuje na silnici I/20 stavbu: „I/20 Chválenice, přeložka“. Jedná se o přeložku sil. I. třídy č. I/20 do nové trasy řešící obchvat Chválenic, Želčan a Vlčtejna.

V současné době je na akci zpracovaná studie (z 06/2017), probíhá předběžný geotechnický průzkum a je vysoutěžen projektant na zpracování projektové dokumentace pro územní rozhodnutí (DÚR), ale vlastní projektové práce na DÚR započnou až koncem roku 2019.

Stavba je zakotvena jako veřejně prospěšná stavba v územně plánovacích dokumentacích.

Vzhledem k tomu, že stavba silnice I/20 se kříží s Vámi připravovanou stavbou, žádáme o respektování navržené trasy silnice I/20 dle situací – viz příloha.

V současné době nemáme k dispozici podrobnější detaily stavby, bude upřesněno až v rámci zpracovávání DÚR po podrobném geodetickém zaměření terénu.

V příloze přikládám ze zpracované studie výřez z přehledné situace stavby a výřez ze zákresu do ortofotomapy, případně můžeme poskytnout i v digitální formě. Nebráníme se samozřejmě dalším jednáním v případě potřeby koordinace obou staveb.

S pozdravem a přáním hezkého dne

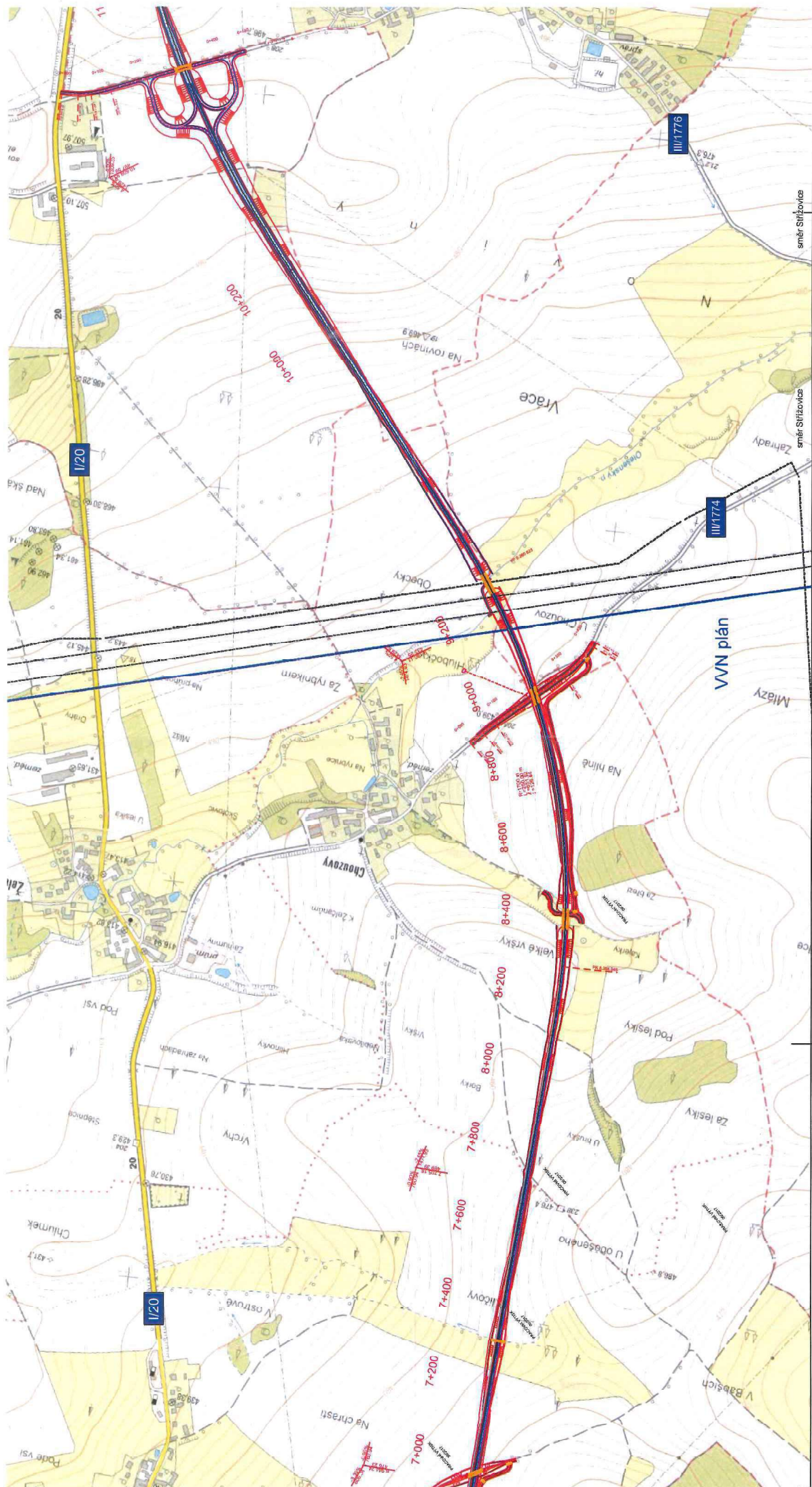
vedoucí odd. přípravy a realizace staveb Správy Plzeň

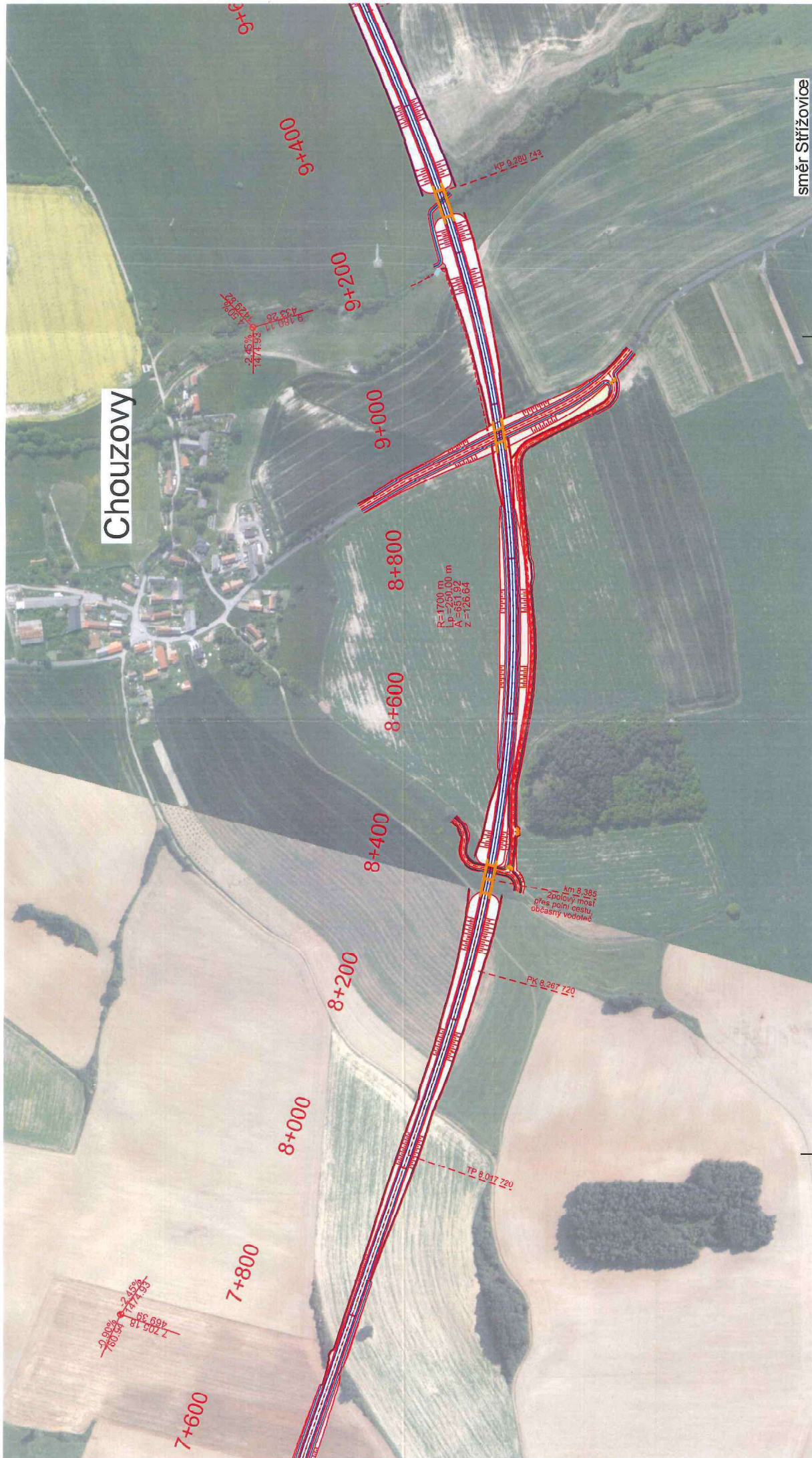
Přílohy:

- výřez z přehledné situace stavby
- výřez ze zákresu do ortofotomapy

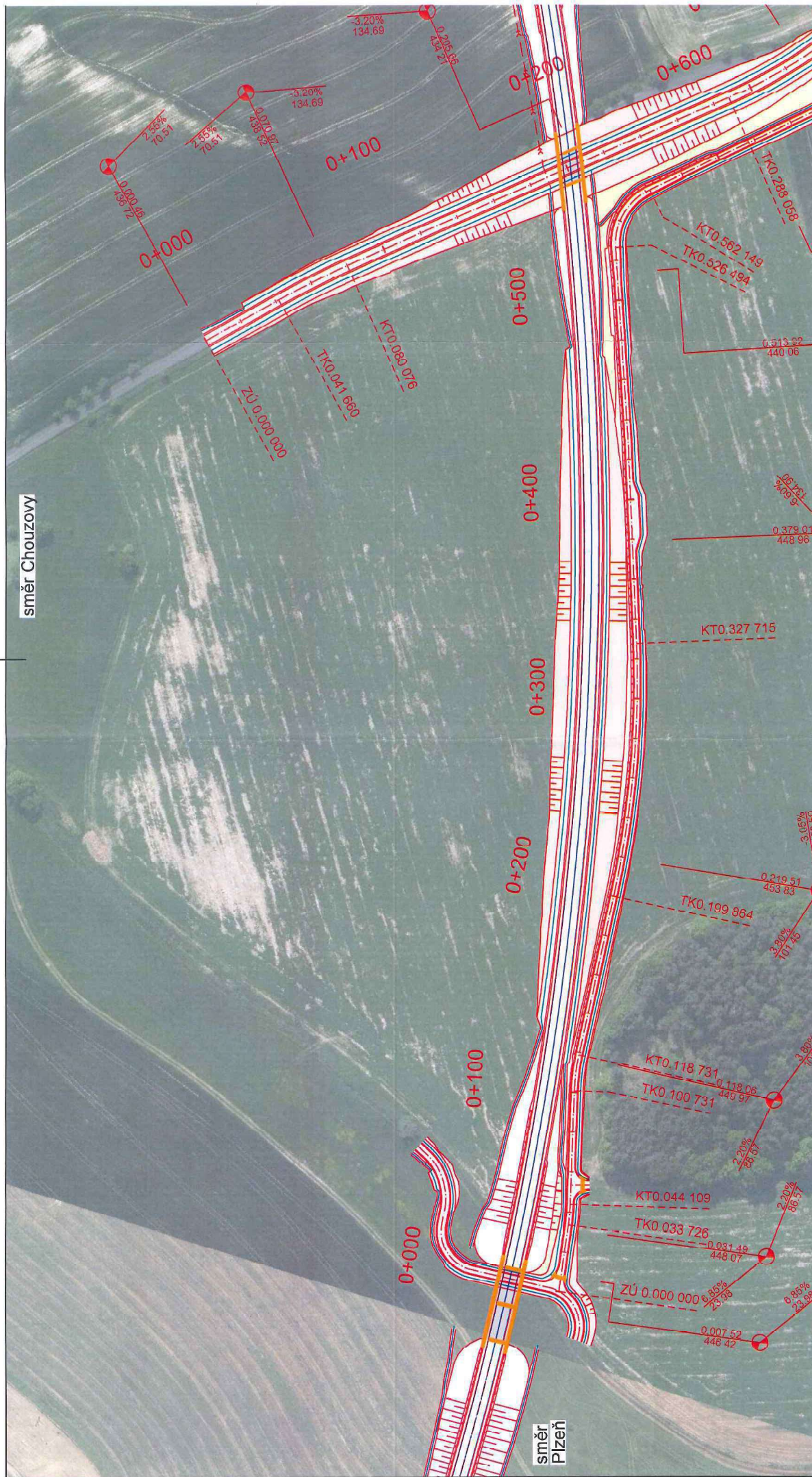
Kontaktní adresa:

Správa Plzeň
Hřímálého 37
301 00 Plzeň





směr Chouzov



směr
Plzeň

váš dopis zn.: ---
ze dne: 25. 07. 2019
naše zn: 1843/19/SÚSPK-PJ
vyřizuje:
tel.:
fax:
e-mail:
kancelář.: Roháčova 773, 337 01 Rokycany
datum: 07. 08. 2019

Ing. Alfréd Samek
Projekce vodohospodářských staveb
a inženýrská činnost

326 00 Plzeň

Stanovisko k připravované dokumentaci (DSP, RDS), souhlasům a stanoviskům
na akci „Stavba vodních nádrží VN 3 a VN 4 v k.ú. Chouzovy“

Správa a údržba silnic Plzeňského kraje, příspěvková organizace (dále též jako „SÚS PK, p.o.“), jako pověřený správce pozemních komunikací II. a III. tříd na územní působnosti měst Stod, Přeštice, Blovice, Nepomuk a Plzeň se sídlem pracoviště Roháčova 773, 337 01 Rokycany,

VYDÁVÁ NÁSLEDUJÍCÍ STANOVISKO

k připravované projektové dokumentaci na výše uvedenou akci, dotýkající se pozemní komunikace (dále jen „PK“), silnice III/1774 v k.ú. Chouzovy, dle předložené žádosti:

- 1) v zájmovém území eviduje SÚS PK, p.o. silnici III/1774. Žádné jiné sítě v její správě se zde nevyskytují.
- 2) Před vydáním stavebního povolení požadujeme předložit konečnou verzi PD (st. DSP) k vyjádření.
- 3) Návrh DSP musí zohlednit stávající hydrologické (a meteorologické) poměry v oblasti stavby a respektovat stávající parametry dotčené silnice, včetně jejích objektů (propustků).
- 4) V opačném případě zajistí investor a projektant návrh a realizaci nového / nových / objektů, jehož parametry budou respektovat nové odtokové poměry území. Každý případný nový objekt, který bude součástí zmíněné silnice, bude geometricky zaměřen a bude provedeno majetkoprávní vypořádání. Toto zajistí investor stavby.
- 5) Před zahájením stavby bude proveden pasport stávajícího stavu (za přítomnosti zástupce SÚS PK, p.o., objednatele, projektanta a dodavatele) dotčené silnice (jejích součástí a příslušenství), který bude podkladem pro případnou nápravu způsobených škod vzniklých během stavby.
- 6) Staveništní provoz nebude probíhat po dotčené silnici III/1774 a na této silnici nebude umístěno žádné zařízení staveniště. V opačném případě je investor / zhotovitel povinen si vyžádat předem souhlas SÚS PK, p.o. a zajistit si příslušné povolení silničního správního úřadu ve smyslu zák. č. 13/1997 Sb., o pozemních komunikacích..

- 7) Dále uvádíme, že v zájmovém území stavby se nenachází žádný most v evidenci SÚS PK, p.o.. Současně přikládáme Vámi požadovaný pasport propustků (se zvýrazněním dotčeného objektu – viz položka č. 28) v historické (avšak platné) verzi jako „Pasport silnic, okres Plzeň – jih, Místopisný průběh silnice č. III/1774“, neboť jiný pasport propustků zmíněné silnice dosud nebyl SÚS PK, p.o. zpracován. Tento propustek (kamenný, deskový, šikmý, DN 1200) navazuje na Vámi zmiňovaný výtok z rybníčku na p.p.č. 507 a převádí vodu z rybníčku přes silnici III/1774.
- 8) V dostatečném předstihu před zahájením stavby doporučujeme zajistit hlavní / mimořádnou prohlídku dotčeného propustku (na náklady investora) včetně kamerového průzkumu (s ohledem na délku a jeho světlost) k zjištění skutečného stavu objektu a určení jeho případné zbytkové životnosti k zajištění bezpečného převedení vod z napojeného rybníčku přes silnici č. III/1774.
- 9) V rámci stavby bude investorem zajištěno vyčištění vtokového objektu před propustkem, samotného propustku a navazujícího koryta toku v délce alespoň 15 m na povodňové straně od čela propustku.

Přílohy:

- „Pasport silnic, okres Plzeň – jih, Místopisný průběh silnice č. III/1774“.
- Fotodokumentace propustku evidovaného pod pol. č. 28, sil. č. III/1774 v obci Chouzovy.

S pozdravem



Figure 2

附錄一

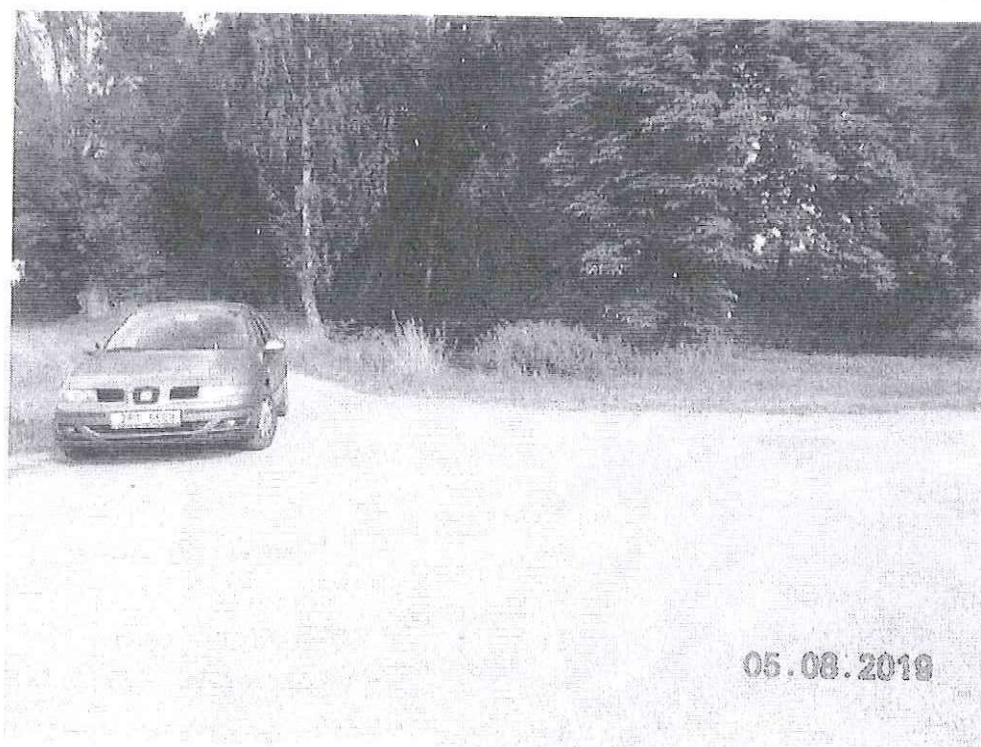
3600 - 1000 - 1000 - 1000

№	Průběh	Průměr	Průtok	Průtok
23	Průběh trubai	3,290	sv. 0,30 m. kolny	1.000
24	Průběh trubai	3,340	sv. 0,30 m. kolny	1.000
25	Průběh trubai	3,500	kolny - sborony	1.000
26	Průběh trubai	3,975	roh domu čp. 21 - vltava	1.000
27	Průběh trubai	3,977	sv. 0,40 m. silny	1.000
28	Průběh trubai	4,130	sv. 1,20 m. silny	1.000
29	Průběh trubai	4,140	sv. 0,40 m. silny	1.000
30	Průběh trubai	4,177	sv. 0,40 m. silny	1.000
31	Konec čp. 21 - vltava	4,195	roh sborony čp. 21 - vltava	1.000
32	Průběh trubai	4,772	sv. 0,40 m. kolny	1.000
33	Průběh trubai	4,971	sv. 0,40 m. kolny	1.000
34	Průběh trubai	5,060	sv. 0,50 m. kolny	1.000
35	Odbočka	5,060	na silnici 1775	1.000
36	Průběh trubai	5,916	sv. 0,40 m. kolny	1.000
37	Zač. čp. 11 - 1775	5,932	na silnici 1775	1.000
38	Konec čp. 11 - 1775	5,932	na silnici 1775	1.000
39	Průběh trubai	6,785	sv. 0,20 m. kolny	1.000
40	Průběh trubai	7,532	sv. 0,40 m. kolny	1.000
41	Zač. čp. 11 - 1775	7,980	roh domu čp. 4 - vltava	1.000
42	Průběh trubai	8,059	sv. 0,40 m. silny	1.000
43	Průběh trubai	8,107	sv. 0,50 m. silny	1.000
44	Průběh trubai	8,206	sv. 0,40 m. silny	1.000

Fotodokumentace propustku III/1774, Chouzovy (05.08.2019):











KRAJSKÁ HYGIENICKÁ STANICE PLZEŇSKÉHO KRAJE SE SÍDLEM V PLZNI

6

Skrětova 15, Plzeň, 301 00, tel +420377155111., e-mail: podatelna@khsplzen.cz, ID:samai8a

V Plzni dne 31. 7. 2019
Č.j.: KHSPL/19069/21/2019
Vyřizuje:
Č.j. Žadatele:

Pan

Ing. Alfréd Samek

326 00 Plzeň

VĚC: Stanovisko k jednoduché dokumentaci pro stavební povolení na akci: „Stavba vodních nádrží VN 3 a VN 4 v k.ú. Chouzovy“

Na základě žádosti pana Ing. Alfréda Samka, Brojova 16, 326 00 Plzeň (v zastoupení investora – Česká republika-SPÚPK, Nerudova 35, 301 Plzeň), ze dne 29. 7. 2019 byla posouzena projektová dokumentace pro stavební povolení na akci: „**Stavba vodních nádrží VN 3 a VN 4 v k.ú. Chouzovy**“.

Předloženou dokumentaci zpracoval pan Ing. Alfréd Samek, Brojova 16, 326 00 Plzeň. Dokumentace řeší stavbu vodních nádrží VN 3 a VN 4 v k.ú. Chouzovy. Hlavním cílem zřízení vodních nádrží je zvětšení vodní složky krajinného prostředí a retence vody v krajině a zajištění a obnovení ekologické funkce v krajině.

Po posouzení dokumentace z hlediska požadavků ochrany veřejného zdraví konstatuje Krajská hygienická stanice Plzeňského kraje se sídlem v Plzni (dále jen „KHS“), Skrětova 15, že předloženým návrhem nejsou dotčeny zájmy chráněné orgány ochrany veřejného zdraví. Z tohoto důvodu KHS není v řízení o předmětném návrhu dotčeným orgánem státní správy a stanovisko ve smyslu § 4 odst. 2 zákona č. 183/2006 Sb., stavební zákon v platném znění proto **nevydává**.

Vedoucí oddělení hygieny obecné a komunální
Plzeň-sever a Plzeň-jih
Krajská hygienická stanice Plzeňského kraje se sídlem v Plzni

Příloha: 1 x jednoduchá dokumentace

Telefon
(+420) 377 222 020
(+420) 377 222 022

Provolba
(+420) 377 155 111

Telefax
(+420) 377 323 894
(+420) 377 235 223

Email: khs.plz@khsplzen.cz
Internet: www.khsplzen.cz

Bankovní spojení
ČNB Plzeň- město
běž. ú. 24920311/0710

IČO
71009299



Ing. Alfréd Samek
Projekce vodohospodářských staveb a
inženýrská činnost

VÁŠ DOPIS ZNAČKY/ZE DNE
25. 7. 2019

NAŠE ZNAČKA
365/19

VYŘIZUJE/LINKA

PLZEŇ
8. srpna 2019

VĚC:

Stavba vodních nádrží VN 3 a VN 4 v k. ú. Chouzovy

Dne 29. 7. 2019 jsme obdrželi Vaši žádost o vyjádření k výše uvedené věci. Český rybářský svaz, z. s., Západočeský územní svaz jako uživatel rybářského revíru 431 072 Úslava 2, jehož součástí je i Olešenský potok, nemá k tomuto záměru žádné námítky za předpokladu, že během realizace stavby a následném provozu VN 3 a VN 4 bude zajištěn minimální zůstatkový průtok v Olešenském potoce a že místo stavebních prací bude zabezpečeno proti úniku sedimentů a cizorodých látek do vodního toku.

S pozdravem Petrův zdar!

Na vědomí: MO Štáhlavy

TELEFON
377223569
377328789

FAX
377328789

E-MAIL ADRESA
us@crsplzen.cz

INTERNET
<http://www.crsplzen.cz>

BANKOVNÍ SPOJENÍ
KB PLZEŇ
č. ú. 4845650257/0100

IČO
00434124

DIČ
CZ 00434124



Český rybářský svaz z.s.
místní organizace Štáhlavy č. p. 653

IČO: 0046812326

Ing. Alfréd Staněk
Projekce vodohospodářských
staveb a inženýrská činnost

326 00 Plzeň

Ve Štáhlavech 12.srpna 2019

Věc: Stavba vodních nádrží VN 3 a VN 4 v k.ú. Chouzovy

Vážený pane,

dne 29.7. jsme obdrželi Vaší žádost o vyjádření k výše uvedené záležitosti. ČRS místní organizace Štáhlavy, která obhospodařuje rybářský revír č. 431 072 Úslava 2, jehož součástí je i Olešenský potok nemá k tomuto záměru žádné připomínky, pokud bude během provozu VN 3a VN 4 dodržován minimální zůstatkový průtok v Olešenském potoce a během výstavby bude stavby zabezpečena proti úniku sedimentu a látek, které mohou ohrozit stávající rybí obsádku.

S pozdravem Petrův zdar.



OBVODNÍ BÁŇSKÝ ÚŘAD PRO ÚZEMÍ KRAJŮ PLZEŇSKÉHO A JIHOČESKÉHO

HŘÍMALÉHO 11, 301 00 PLZEŇ

Ing. Alfréd Samek

*Projekce vodohospodářských staveb
a inženýrská činnost*

Váš dopis značky / ze dne
25.7.2019

Naše značka
SBS 26721/2019/OBÚ-06

V Plzni
21.8.2019

Věc : Vyjádření k umístění stavby „Stavba vodních nádrží VN 3 a VN 4 v k.ú. Chouzovy“ na pozemcích parc. č. 383 a 463 v katastrálním území Chouzovy

Obvodní báňský úřad pro území krajů Plzeňského a Jihočeského, ve věci Vaší žádosti o vyjádření k shora uvedené stavbě sděluje, že jako dotčený orgán státní správy, zajišťující při územně plánovací činnosti ochranu nerostného bohatství ve smyslu ust. § 15 zákona č. 44/1988 Sb., o ochraně a využití nerostného bohatství (horní zákon), ve znění pozdějších předpisů, nemá k umístění výše uvedené stavby žádné námitky.

S pozdravem



Česká geologická služba

Klárov 131/3, 118 21 Praha 1

10

Ing. Alfréd Samek

326 00 Plzeň

Váš dopis zn. ze dne
25. 7. 2019

Naše značka
CGS600/19/3094/VIII/666

Vvřizuje

Praha dne
19. 8. 2019

Věc: Stavba vodních nádrží VN 3 a VN 4 v k. ú. Chouzovy včetně AD

Česká geologická služba (ČGS), zřízená pro výkon státní geologické služby v souladu s ustanovením § 17, odst. 2 zákona č. 62/1988 Sb., o geologických pracích, ve znění pozdějších předpisů, obdržela dne 31. 7. 2019 Vaši žádost o vyjádření ke stavbě: Stavba vodních nádrží VN 3 a VN 4 v k. ú. Chouzovy. Po prostudování podkladů ČGS sděluje:

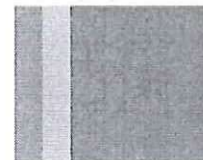
1. V zájmovém území nejsou evidována žádná výhradní ložiska nerostných surovin, jejichž ochranou a evidencí by byla pověřena ČGS (ve smyslu ustanovení § 8 zákona č. 44/1988 Sb., o ochraně a využití nerostného bohatství (horní zákon), ve znění pozdějších předpisů).
2. Rovněž se zde nenachází žádné území s předpokládanými výskyty ložisek, tj. s prognózními zdroji, jejichž ochranu by byly povinny zajistit orgány územního plánování a stavební úřady ve smyslu ustanovení § 13, odst. 1 zákona č. 62/1988 Sb., a § 15 horního zákona.
3. V zájmovém území není evidováno poddolované území.

Údaje o výhradních ložiskách, dobývacích prostorech, chráněných ložiskových územích, chráněných územích pro zvláštní zásahy do zemské kůry a poddolovaných územích včetně základních informací k jednotlivým objektům (tzv. signální údaje) jsou trvale přístupné na veřejných webových aplikacích ČGS (<http://www.geology.cz/extranet/mapy/mapy-online/mapove-aplikace>) Surovinový informační systém (SurIS) nebo Vlivy důlní činnosti - informace o poddolovaných územích.

S pozdravem

vedoucí odboru geologické prozkoumanosti

Zemědělská společnost Komorno, a.s.
Chocenice 146, 336 01
e-mail: komorno@komorno.cz
Tel. 371 522 740



11

Ing. Alfréd Samek – projektování VH staveb

Plzeň

IČ: 12464431

V Chocenicích dne 12.9.2019

Věc Stanovisko k akci „Stavba vodních nádrží VN 3 a VN 4 v k.ú. Chouzovy“

V předmětné lokalitě Zemědělská společnost Komorno, a.s. nehospodaří a z tohoto důvodu nemáme námitek k předloženému návrhu.

S pozdravem

předseda přec
Zemědělská s
Chocenice 14



Váš dopis zn.:
Ze dne: 25. 7. 2019
Naše značka: SPU 305 183/2019
Spisová zn.:

Vyřizuje:
Tel.:
ID DS:
E-mail:
Datum: 4.11.2019

Ing. Alfréd Samek

326 00 Plzeň

VYJÁDRĚNÍ K ZÁMĚRU „STAVBA VODNÍCH NÁDRŽÍ VN3 A VN4 V K.Ú. CHOUZOVY“

Dne 31. 7. 2019 jsme od Vás obdrželi žádost o vyjádření k záměru za účelem vypracování projektové dokumentace ve stupni DSP a provádění stavby na akci „Stavba malých vodních nádrží VN3 a VN4 v k.ú. Chouzovy“, okres Plzeň-město pro stavebníka Státní pozemkový úřad, Pobočku Plzeň.

Záměrem je výstavba 2 vodních nádrží s revitalizací vodního toku na pozemcích p.č. 383 a p.č. 463 v rámci plánu společných zařízení po ukončené KoPÚ v k.ú. Chouzovy. Předmětem projektu jsou malé vodní nádrže VN 3 a VN 4 o stálém nadržení vody. Nádrže budou průtočné vodním tokem IDVT 10270412 ve správě Povodí Vltavy, státní podnik.

K tomuto záměru (šlo o stanovisko k návrhu PSZ v rámci KoPÚ v k.ú. Chouzovy) se již dříve vyjadřoval tehdejší správce hlavního odvodňovacího zařízení (dále jen „HOZ“), Zemědělská vodohospodářská správa dne 20. 3. 2012 pod čj. ZVHS/853/12/ÚPČB.

Sdělujeme Vám, že v zájmovém území se nachází 2 objekty staveb vodních děl HOZ, které jsou v souladu s § 56 odst. 6 zákona č. 254/2001 Sb., o vodách a o změně některých zákonů (vodní zákon), ve znění pozdějších předpisů a § 4 odst. 2 zákona č. 503/2012 Sb., o Státním pozemkovém úřadu a o změně některých souvisejících zákonů, ve znění pozdějších předpisů, v majetku státu a příslušnosti hospodařit Státního pozemkového úřadu (dále jen „SPÚ“). Jedná o trubní kanál „HOZ CHVALENICE I – TO“, ID 2170000137-11201000, celkové délky 0,638 km z roku 1985 a dále o trubní kanál „HOZ CHVALENICE I – TO“, ID 2170000136-11201000, celkové délky 0,274 km z roku 1985.

V rámci navržených opatření je do místa trasy trubního HOZ ID 2170000137-11201000 navrženo převedení trasy vodního toku IDVT 10270412 ve správě státního podniku Povodí Vltavy. Přeložením trasy vodního toku dojde ke zrušení tohoto trubního odvodňovacího kanálu s tím, že zde bude provedena revitalizace nově vytvořeného toku mezi VN 3 a VN 4.

Navržená opatření se dotknou také trubního HOZ ID 2170000136-11201000, ale jen částečně. Jsou 2 varianty, buď zůstane stávající trasa HOZ a dojde k posunu výusti na hranici navrženého biokoridoru, nebo bude výustní trasa přeložena a vyústěna do navržené vodní nádrže VN 4. Toto bude upřesněno v následně předložené PD.

Dále sdělujeme, že dle nám dostupných údajů se v zájmovém území může nacházet také podrobné odvodňovací zařízení (dále jen „POZ“) – drenážní síť, která je příslušenstvím pozemků. Dostupné podklady-údaje o POZ (investicích do půdy za účelem zlepšení půdní úrodnosti) jsou neaktualizovanými historickými daty, která pořídila Zemědělská vodohospodářská správa digitalizací analogových map 1: 10 000. Vzhledem k tomu, že neexistuje evidence meliorací (odvodnění a závlah) a jejich následných změn (zrušení, rozšíření) od doby pořízení těchto dat (zákresy do map provedeny v 90. letech, jejich následná digitalizace proběhla přibližně v letech 2003-2007), nemusí proto tato data odpovídat skutečnému rozsahu meliorací na jednotlivých pozemcích. Údaje jsou k dispozici ke stažení na Portálu farmáře (<http://eagri.cz/public/web/mze/farmar/LPIS/data-melioraci/>)

ve formátu shp a jsou také zobrazeny v LPIS/Životní prostředí/Nitrátová směrnice/Uložení hnojiv – detail/Meliorace.

V místě navržených vodních nádrží a v ploše navrženého biokoridoru (revitalizované koryto) bude zrušena drenážní síť. Zbývající drenážní síť bude podchycena záchytným drénem a vyústěna mimo zájmovou plochu.

Realizací stavby dojde ke zrušení trubního kanálu HOZ. V této souvislosti upozorňujeme na skutečnost, že HOZ (a POZ) je v souladu s § 55 odst. 1 písm. e) zákona 254/2001 Sb. vodním dílem a k jeho zrušení, změně či odstranění je v souladu s § 15 odst. 1 tohoto zákona třeba povolení vodoprávního úřadu.

Požadujeme, aby současně se žádostí o vydání stavebního povolení, kterou bude podávat na příslušný vodoprávní úřad SPÚ prostřednictvím Pobočky Plzeň jako stavebník, bylo požádáno i o povolení zrušení trubního kanálu HOZ v odpovídající délce (a případně části POZ).

Vzhledem k tomu, že vlastníkem stavby vodního díla HOZ, které bude zrušeno, je SPÚ, který bude současně prostřednictvím Pobočky Plzeň stavebníkem stavby, v rámci které ke zrušení dojde, nebude realizováno žádné majetkoprávní vypořádání.

Na základě rozhodnutí o nepotřebnosti vydaného oprávněnou osobou za SPÚ dle § 14 odst. 7 zákona č. 219/2000 Sb., o majetku České republiky a jejím vystupování v právních vztazích, ve znění pozdějších předpisů, povolení zrušení části HOZ jako vodního díla a kolaudačního souhlasu na stavbu bude provedeno vyřazení skutečně zrušené části HOZ z majetkové a účetní evidence SPÚ.

S výše uvedeným záměrem z technického hlediska souhlasíme s níže uvedenými podmínkami:

- 1) Požadujeme, aby v rámci návrhu technického řešení bylo navrženo zrušení trubního kanálu HOZ ID 2170000137-11201000 v celém rozsahu, tj. v délce 0,638 km.
- 2) Bude-li navržena varianta přeložky části trubního kanálu HOZ ID 2170000136-11201000, kterou by si SPÚ ponechal, požadujeme toto řešit jako samostatný stavební objekt. Bude-li navržena varianta úpravy části tohoto trubního kanálu HOZ v místě zaústění do revitalizovaného koryta, je nutno navrhnout technické řešení zaústění a dále definovat rozsah rušeného úseku HOZ.
- 3) Revitalizovanou část v místě stávajícího HOZ ID 2170000137-11201000 nebude SPÚ, odbor vodohospodářských staveb přebírat do svého majetku či správy.
- 4) Požadujeme předložit finální verzi projektové dokumentace k vyjádření.

Ing. Milan Rybka

ředitel Odboru vodohospodářských staveb

Státního pozemkového úřadu

AG-PRODUKT a.s.

Projektování VH staveb

Šťáhlavy Náves republiky č.p.263

Ing.Alfréd Samek

332 03 Šťáhlavy

326 00 Plzeň

3.9.2019

Vyjádření k akci Stavba vodních nádrží VN 3 a 4 v k.ú.Chouzovy

Dotčené study nejsou funkční, byly vybudovány přibližně kolem roku 1950. Potrubí, které zásobovalo areál živočišné výroby vodou je přerušeno novou výstavbou a tudíž není naší společností využíváno. Do budoucna nepočítáme s jejich dalším využitím.

S pozdravem

Předseda pře

Od:**Komu:****Předmět:** Re: chouzovy_projekt pro stavební povolení VN3 a VN 5 s revitalizací**Datum:** 09. 10. 2019 22:04**Velikost:** 18,4 kB

Dobrý večer, pane Samku,

nesouhlasím se zrušením BET 500, žádám zachování trouby v zemi z důvodu nutných zemních prací v případě vyjmutí a nesouhlasím se vstupem na moje pozemky při stavbě.

S pozdravem,

Vimr Josef
Chouzovy

----- Původní e-mail -----

Datum: 28. 9. 2019 20:23:45

Předmět: choozovy_projekt pro stavební povolení VN3 a VN 5 s revitalizací

Vážení Vimrovi

na základě dnešní osobní návštěvy u Vás dle dohody Vám zasílám pracovní verze situací s vložením řešení rybníků dle tehdejších poz.úprav (rybníky se budou technicky upravovat dle geologie, přístupů a projednání 24.9.2019)

Tímto Vás žádám o vyjádření k trase potrubí hlavního odvodňovacího zařízení BET 500 přes Vaše pozemky p.č. 379 a 382.

Dle projednání na obci dne 24.8.vznikl požadavek SPU CR projednat s Vámi možnost zrušení této betonové trouby vč.výusti do rybníčka obce p.č. 507 přes Vaše pozemky (hlavního odvodňovacího zařízení).

Potrubí výše bude zrušeno a voda z meliorací by byla vedena otevřeným korytem do dvou průtočných nádrží a mezi tím vznikne otevřená vodoteč (revitalizace).

Úsek přes Vaše pozemky je tudíž poté "zbytečný".

Výše položený potok ve správě Povodí bude převeden do obou nádrží.

Pod dolní nádrží dle projednání na obci bude přepad zaustěn do současného, ale nově pročištěného koryta vodoteče p.č.509 při stávající cestě vč.výpustí a výpustního potrubí z nádrže, které bybylo zaustěno do tohoto stávajícího koryta a dolního rybníčka obce 507.

V situaci č. 3 (kterou jsem Vám dnes i předal) by byla ale v novém návrhu posunuta výpust blíže k současnému korytu s výpustí do toku mimo Vaše pozemky.

Řešení v situaci č. 3 by tudíž neplatilo jak je kreslené.Toto bylo předjednáno na obci dne 24.9.2019.

Tím by byla veškerá voda "odcloněna" mimo betonové trouby a mimo vedení přes Vaše pozemky.

Stávající trouba by byla nefunkční.

Pokud by jste nesouhlasili se zrušením této BET 500, samozřejmě by byla tato trouba v zemi zachována, beze vstupu na Vaše pozemky při stavbě.

Protože by ale zůstala, bylo by nutno dořešit její vlastnictví (buď Vy jako vlastníci pozemků nebo obec s věcným břemenem).

SPU pak již nemůže toto potrubí vlastnit a musí veškerá zařízení vč.nádrží a toku předat někomu jinému a nebo do vlastnictví obce.

Potok dnes vedený mimo údolnici do rybníčka p.č. 507 a poté převedený skrze nové rybníky by však zůstal ve správě Povodí Vltavy s.p.mimo Vaše pozemky.

Drenáž vedená v dolní části do rybníčka 507 by byla v případě zrušení betonových trub zaustěna do rybníčka p.č. 507.

Pro fyzické vyjmutí BET 500 dodavatelem stavby by však musel být dočasně vymezen pruh pro její fyzickou likvidaci přes Vaše pozemky v pracovním pruhu s uvedením pozemků do původního stavu.

Další možností je vyplnit tyto trouby lehčeným betonem (takto se např.ruší nefunkční kanalizace) s tím, že ale drenáž by musel být okolo zachována s převedením do stáv.rybníčka 507 (byl by nutný okrajový vstup na Váš pozemek p.č. 382 pro přepojení drenáže).

Drenáž je zakreslena jako skutečné provedení v archivu na Orlíku ve spisovně Povodí.

Posledná možnost je zachování trub-viz výše.

Děkuji za Vaše stanovisko s ohledem na projekční práce,prosím, do 13.října 2019.

Samozřejmě můžete kdykoliv zavolat mně nebo investorovi či panu starostovi obce,který byl při jednání.

Telefony jsou uvedeny na prezenční listině v příloze.

Hezký večer a děkuji za Vaše stanovisko.

Prosím o zpětné potvrzení, že mail došel.

S pozdravem Ing.Alfréd Samek – projektování VH staveb

Od:**Komu:****Kopie:****Předmět:** RE: Chouzovy rozhledy**Datum:** 05. 11. 2019 09:18**Velikost:** 36,2 kB

Dobrý den, pane inženýre.

S ohledem na to, že dle Vašeho vyjádření prozatím není zpracovaná PD zahrnující i zřízení sjezdu jako nového „připojení sousední nemovitosti k dotčené pozemní komunikaci (cituji Z. č. 13/1997 Sb.)“, tj. silnice III/1774 Vám prozatím mohu sdělit jen obecné podmínky dané Zákonem č. 13/1997 Sb. a přísl. prováděcí vyhláškou (104/1997 Sb.):

- Obecně platí podmínky dané výše uvedeným zákonem 13/1997 Sb., §10 a technické podmínky dané Vyhláškou č. 104/1997 Sb., §11 až §13.
- V souladu s uvedeným §10 zákonem 13/1997 Sb. požadujeme předložení PD k uvedenému sjezdu pro vydání našeho stanoviska jako pověřeného vlastníka přísl. silnice, které je nezbytné k vydání povolení zřízení sjezdu příslušným silničním správním úřadem (v tomto případě zřejmě Odbor dopravy MMP).
- Současně budete potřebovat (a žádáme rovněž o jeho předložení současně s PD) závazné stanovisko přísl. orgánu Policie České republiky.
- O vydání rozhodnutí o povolení připojení sousední nemovitosti na silnici III/1774 bude zažádáno investorem stavby u příslušného silničního správního úřadu. Viz výše.

Ještě pro vysvětlení: současný stav z našeho pohledu nelze považovat za plnohodnotné připojení sousední nemovitosti s ohledem na podmínky citovaného zákona a vyhlášky, proto hovoříme o zřízení nového sjezdu.

Žádost o vyjádření, necht' investor zašle, prosím k mým rukám na adresu uvedenou níže.

Děkuji.

S pozdravem

Ing. Radovan Hlinka

inspektor mostů okresu Plzeň - jih

Správa a údržba silnic Plzeňského kraje, p.o.

Magistrát města Plzně, odbor stavebně správní
Škroupova 4, Plzeň

Sp.zn.: SZ MMP/253917/19/PEL

Plzeň, dne: 7.8.2019

Č.j.: MMP/254997/19

Vyřizuje:

Telefon:

Fax:

Vypraveno dne:

E-mail:

IDDS: 6iybfxn

SDĚLENÍ

Magistrát města Plzně, odbor stavebně správní, jako úřad územního plánování příslušný podle § 6 zákona č. 183/2006 Sb., o územním plánování a stavebním řádu (stavební zákon), ve znění pozdějších předpisů (dále jen "stavební zákon"), na žádost, kterou dne 6.8.2019 podal:

Ing. Alfréd Samek, IČO 12464431, Brojova č.p. 1900/15, Východní Předměstí, 326 00 Plzeň 26

ve věci:

Stavba vodních nádrží VN 3 a VN 4

na pozemku parc. č. 383, 463 v katastrálním území Chouzovy

s d ě l u j e,

že:

- výše uvedené stavby byly již umístěny v rámci schválených komplexních pozemkových úprav provedených v katastrálním území Chouzovy
- předložená dokumentace řeší navazující proces stavebního povolení a provádění stavby a neslouží jako podklad pro vydání rozhodnutí nebo jiného úkonu podle části třetí hlavy III dílů 4 a 5, § 126, 127 a 129 odst. 2 a 3 stavebního zákona, z čehož vyplývá, že závazné stanovisko orgánu územního plánování se nevydává
- podle § 90 odst. 2 stavebního zákona posuzuje soulad s územně plánovací dokumentací a s cíli a úkoly územního plánování příslušný stavební úřad

Poučení:

Toto vyjádření nenahrazuje rozhodnutí ani opatření jiných správních orgánů podle zvláštních předpisů.

referent odboru stavebně správního
Magistrátu města Plzně

"otisk úředního razítka"

Obdrží:

Ing. Alfréd Samek,

Plzeň 26

CEVT

17

Centrální evidence vodních toků



EVROPSKÁ UNIE
EVROPSKÝ FOND ROZVOJE OBLASTÍ
SAMOTNÉ PRÁCE ROZVOJE

Pro zobrazení informace o toku klikněte
na tlačítko i a poté klikněte na osu toku.



- Území ČR
- Městské plochy
- Vodní toky
- Ostatní vodní linie
- Povodí Ohře s.p.
- Povodí Vltavy s.p.
- Povodí Odry s.p.
- Povodí Labe s.p.
- Povodí Moravy s.p.
- Lesy ČR
- Národní parky ČR
- Ministerstvo obrany
- Ostatní

Vyhledání lokality / vodní linie / území / IDVT

Katastrální území (dle názvu) :



© Ministerstvo zemědělství, 2014
Applikace vyrobena firmou MGE © MGE Data s.r.o. 2014



Obec Chválenice

Chválenice 21, 332 05 Chválenice, okres Plzeň-město

Státní pozemkový úřad

Doručeno: 29.03.2019

SPU 131987/2019

listy: 1 přílohy: 1

druh:



spuess743cf5b1

18

Č.j.: 369/2019

Chválenice 29.3.2019

Státní pozemkový úřad

Nerudova 2672/35

301 00 Plzeň

Žádost vytyčení části polní cesty C23 v k.ú. Chouzovy.

Tímto Vás žádám o vytyčení části polní cesty C23 v k.ú. Chouzovy (rozsah viz přiložená situace).

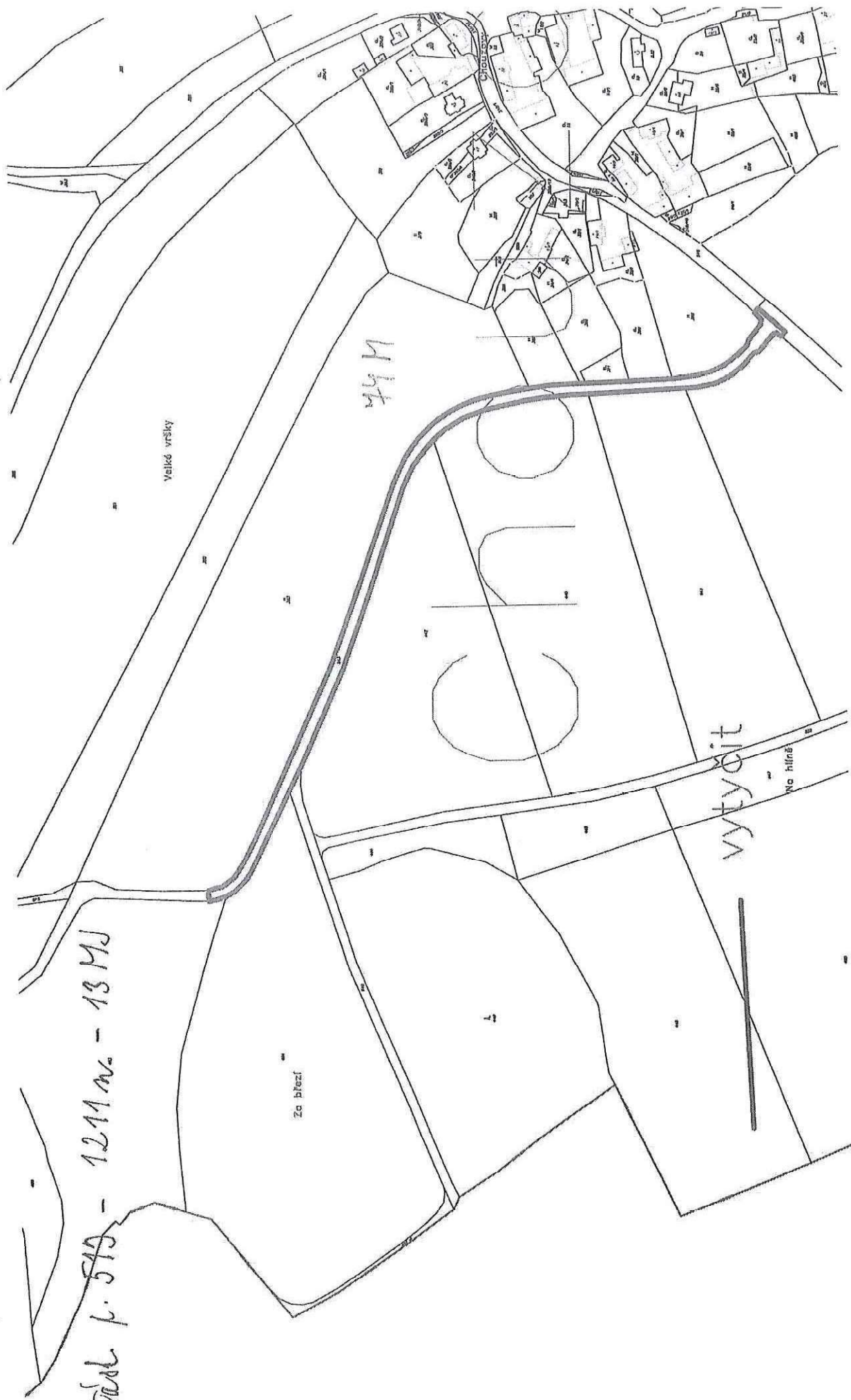
Děkuji Vám za součinnost.

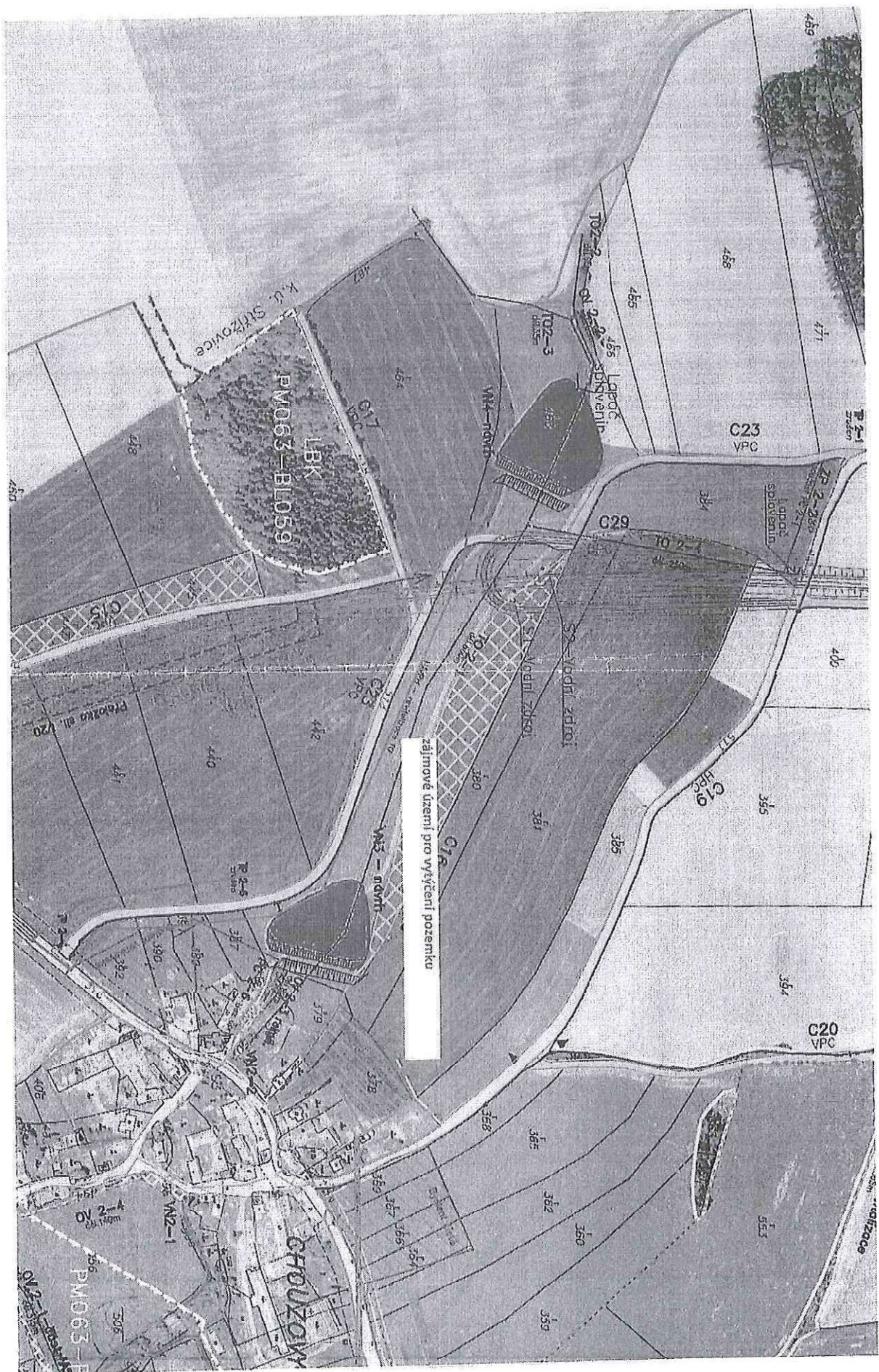
S pozdravem

Příloha: Situace vč. vyznačeného zájmového území.

DKM

číslo p. 519 - 1211 m - 13 MJ







POVODÍ VLTAVY

Povodí Vltavy, státní podnik
závod Berounka
Denisovo nábřeží 14
301 00 Plzeň

TEL.: 377 307 111
FAX: 377 237 361

BANKOVNÍ SPOJENÍ:
KOMERČNÍ BANKA, a.s. PLZEŇ - MĚSTO
č.ú.: 7004311/0100

Ing. Alfréd Samek

326 00 Plzeň

VÁŠ DOPIS ZNAČKY/ ZE DNE
26.7.2019

NAŠE ZNAČKA
PVL-62997/2019/340/Pa
PVL-16390/2019/SP

VYŘIZUJE/ LINKA

DATUM
2019-09-25

Stavba vodních nádrží VN 3 a VN 4 v k.ú. Chouzovy“ včetně AD

k.ú. Chouzovy, okr. Plzeň-jih, kraj Plzeňský, č.h.p. 1-10-05-0440-0-00; HGR 6222

VÚ povrchových vod: BER_0480 Úslava od toku Myslívský potok po ústí do toku Berounka

VÚ podzemních vod: 62222 Krystalinikum a proterozoikum v povodí Úhlavy a dolního toku

Radbuzy – východní část

I. VYJÁDŘENÍ správce povodí a II. VYJÁDŘENÍ účastníka vodoprávního řízení

Dopisem ze dne 27.7.2019 jste nám předložili k vyjádření správce povodí záměr „Stavba vodních nádrží VN 3 a VN 4 v k.ú. Chouzovy“ včetně AD“, který jste vypracoval v 07/2019. Investorem stavby je Česká republika-SPÚPK, Nerudova 35,301 00 Plzeň, v technických záležitostech-Ing.

Lokalita stavby malých vodních nádrží se nachází v povodí bezejmenného levostranného přítoku Olešenského potoka – IDVT 10270412, č.h.p. 1-10-05-0440-0-00, který je ve správě Povodí Vltavy, státní podnik, závod Berounka, ve vodním útvaru povrchových vod BER_0480 Úslava od toku Myslívský potok po ústí do toku Berounka a ve vodním útvaru podzemních vod 62222 Krystalinikum a proterozoikum v povodí Úhlavy a dolního toku Radbuzy – východní část.

V současnosti se připravuje pro investora projekt stavby pro výše uvedenou akci v k. ú. Chouzovy v extravilánu obce Chouzovy administrativně příslušející obci Chválenice na p.č. 383 a 463 ve vlastnictví obce v kultuře trvalý travní porost

Předmětem projektu jsou vodní nádrže VN 3 a VN 4 o stálém nadržení vody. Nádrže budou průtočné na revitalizovaném hlavním melioračním zařízení (HMZ) č.DHM 1-00028-01/5, které není v Centrální evidenci vodních toků (CEVT) evidováno. Dále je předmětem projektu zrušení bezejmenného levostranného přítoku Olešenského potoka – IDVT 10270412, hlavním zdrojem napájení vodních nádrží tedy bude revitalizované hlavní odvodňovací zařízení.

Zájmové území je odvodněno systematickou drenáží s hlavními melioračními zařízeními (HMZ) č.DHM 1-00028-01/5 ve správě SPU evidovaný pod ID 217 0000173 v č.h.p.1-10-05-0440-0-00 značený v situaci T02-1 dl.638 m.



Z bočního údolí je napojen v šachtě pod plánovanou VN 4 do tohoto HMZ další HMZ značený TO2-4 evidovaný pod ID 217 000 137. Projektant zajistil v archivu spisovny na Orlíku kompletní dokumentaci skutečného provedení HMZ včetně systematické drenáže. TO 2-1 je zde značen trubi odpad "1" a z boku trubi odpad „2“. Profil hrází protíná TO2-1. Vodní nádrž VN 3 je situovaná cca na začátku TO 2-1 a VN 4 na konci tohoto HMZ. K akci vydala stanovisko tehdy pro potřeby komplexních pozemkových úprav ZVHS dne 20.3.2012

Nádrže byly vyvolány tehdy z důvodu protipovodňových. Níže po toku se nachází rodinné domky, silnice a infrastruktura obce. Předpokladem je odtrubnění HMZ TO 2-1 (odpadu "1") s tím, že zde bude provedena revitalizace nově vytvořeného toku mezi VN 3 a VN 4. V době pochůzky v 07/2019 v bezejmenném levostranném přítoku Olešenského potoka – IDVT 10270412 nebyl průtok vody patrný, v trubi odpad (HMZ) však byl průtok vody odhadem do 2 l/s. Tato voda, jak je zřejmé bude hlavním trvalým vodním zdrojem. Výúst trubiho odpadu je nad silnicí III/1774 v obci s malým rybníčkem p.č. 507 o výměře 163 m² patrná. Trubi odpad prochází dnes pozemkem p.č.509 obce Chválenice nad tímto rybníčkem.

Přístupová cesta ke stavbě je dnes p.č.508 ve vlastnictví obce. U revitalizace toku bude respektován budoucí obchvat I/20 plánovaný ŘSD ČR a plánovaná cesta v KPU značená C23 s tím, že zde bude přímý úsek revitalizace toku (HMZ), případně pouze mírná meandrace u obchvatu.

Pod VN 4 se nachází dvě stávající studny s betonovým větším zhlavím. HOZ TO 2-1 bude zrušeno. TO 2-4 bude napojeno na revitalizaci novou výústí. Tento trubi odpad bude zachován.

Stávající drenáž je nutno zachovat a vyústit do revitalizovaného toku. Zároveň bude drenáž navržena k úpravě v místech nádrží a revitalizace pro zajištění funkčnosti. Pod hrází bude samozřejmě drenáž zrušena a hráz bude založena tak, aby drenáže byly přerušeny.

V současnosti se provádí výškopisné a polohopisné aktuální zaměření, bude se provádět geologický průzkum včetně pedologického a hydrogeologického. Jsou objednány základní hydrologické údaje.

VN 3 byla orientačně navržena s plochou při normálním nadržení činí 0,36 ha s objemem stálého nadržení 4 339 m³ a s délkou hráze cca 124 m. Dále je vymezen prostor neovladatelný retenční prostor po úroveň Hmax s objemem 1 610 m³. Celkem objem nádrže je po Hmax 5 949 m³.

Malá vodní nádrž VN 3 blíže nad obcí je navržena pouze jako vodní nádrž se stálým nadržním vody z hlediska výškové konfigurace terénu s krajinnotvornou a ekologickou funkcí litorálním pásmem. Neovladatelný ochranný retenční prostor je vymezen od přelivné hrany po maximální hladinu při stoleté vodě a činí 0,4 m. Přeliv bude navržen na stoletou vodu jako čelní lichoběžníkový.

VN 4 byla orientačně navržena s plochou při normálním nadržení činí 0,22ha s objemem stálého nadržení 2 620 m³ a s délkou hráze cca 92a navíc s neovladatelným ochranným protipovodňovým prostorem 3 156 m³ při výšce 60 cm pod přelivnou hranou bezpečnostního přelivu. Prostor neovladatelný ochranný činí 1 919 m³. Celkem objem nádrže je po Hmax 7 695 m³.

VN 4 je navržena jako kombinovaná vodní nádrž se stálým nadržním vody s krajinnotvornou a ekologickou funkcí litorálním pásmem a s retenčním objemem vody. Tento prostor je určen k ochraně před účinky povodní. Neovladatelný ochranný prostor je vymezen od přelivné hrany Hn po maximální hladinu Hmax při stoleté vody při transformované povodni a činí 0,4 m. Přeliv bude též lichoběžníkový.

Základní normou pro technický návrh je ČSN 75 2410 Malé vodní nádrže. Návrhová ochrana daného sídla činí pro danou velikost nádrží dle údajů ČHMÚ Q100. Šířka koruny hráze bude činit cca 2,5 až 3,5 m pro údržbu malou mechanizací (není zde vedena cesta).

Součástí každé nádrže bude výpustný objekt-požerák s výpustným potrubím s tlumením energie (vývarem) pod hrází. Na vývar pod VN 4 bude dále navazovat revitalizace toku směrem k VN 3. Součástí projektu bude záborový elaborát s převodem do vodní plochy a hráz do stavebního objektu. Záborový elaborát bude řešen i pro otevřenou revitalizaci toku. V zadní přítokové části nádrže je ponechán pro cca 20% plošný rozsah litorální zony s vymezenou mokřadní kulturou s hloubkou 0 až 60 cm a je tak vytvořen plynulý přechod mezi vodním prostředím nádrže a okolním zemědělsky využívaným územím. Přesné objemy v projektu budou nově spočítány dle zaměření dle čáry zatopených ploch a kubatur.

Výsledný sklon svahů hráze bude řešen na podkladě geologického průzkumu a zemin vhodných do hráze dle ČSN 75 2410, orientačně zatím 1: 3 u návodního svahu a 1:2,5 u vzdušního svahu. Návodní svahy budou opevněny pohozením z lomového kamene s filtračním podsypem a nad Hmax bude ohumusován, oset a stabilizace drnu bude řešena kokosovou rohoží s postupnou biodegradací. Součástí vzdušního svahu bude patní zašterkovaný drén s kontrolními šachtami pro měření průsaků s vyústěním do vývaru.

Za vývarem bude řešen přechodový úsek s těžkým kamenným záhozem. Doporučuje se využívat pro hráz zeminu ze zátopy, podmínkou je však její vhodnost dle ČSN 75 2410. Jako minimální zůstatkový průtok QMZIP je navržen Q330 denní voda např. při plnění nádrže. Zavázání hráze bude prováděno jílovým zámkem o minimální šířce dna zámku 3 m. Hráze jsou navrženy zemní sypané, homogenní zeminou vhodnou dle ČSN 75 2410 s mírou zhutnění 95 % PS.

Navržené opatření posílí ochranu území před povodněmi a zvýší se retenční schopnost krajiny a zároveň se posílí funkce krajiny. Účel nádrže je krajinotvorný, ekologický, retenční ve smyslu zadržení vody v krajině, protipovodňový, svým přirozeným účinkem též biologickým stabilizačním dočišťovacím prvkem v krajině s protierozní funkcí. Hlavním cílem zřízení vodních nádrží a u VN 4 s kombinovaným účinkem je zvětšení podílu vodní složky krajinného prostředí a retence vody v krajině. Cílem řešení nádrže a litorálu nádrže je odstranit negativní důsledky úprav vodních toků pro přírodní a životní prostředí, zajištění a obnovení jejich ekologické funkce v krajině při zachování účelových funkcí nádrží.

Způsob opevnění hrází a okolí je řešen vegetačním nebo kombinovaným druhem opevnění s využitím přirozených materiálů (kámen, dřevo), případně s minimálním, avšak nutným počtem betonových objektů (nutných z hlediska konstrukce, stability, provozuschopnosti díla a bezpečnosti). Tyto betonové objekty však budou řešeny s viditelnými plochami obloženými kamennou dlažbou na cementovou maltu s vyspárováním pro začlenění do rázu krajiny.

Cílem úprav je především obnovení potočního a příbřežního biotopu. Příznivé ovlivňování hydrických a stanovištních poměrů údolní nivy a posílení ekologických funkcí. Cílem u nádrží je též vytvoření existence jednotlivých ekofází příbřežního pásma pozvolným přechodem litorální zón do terestrické. Bude posílena biodiverzita a začlenění nádrže do krajinného prostoru. Kombinací všech opatření v povodí dojde k protipovodňové ochraně částí obce a dojde ke zvětšení retenční schopnosti krajiny.

Otevřením toku (HMZ) bude v okolí toku oboustranně vymezen lokální biokoridor, potok bude technicky řešen malou meandrací a účelem snížení rychlosti odtoku povrchových vod, dále budou v korytě toku zhotoveny revitalizační prvky a případně malé tůňky a laguny. Opevnění bude řešeno nerovnoměrně v neprizmatickém korytě s patkami z kamenné rovinaniny a kamenným pohozením s přechodem do zastabilizovaného travního porostu. Stabilizace podélného spádu bude zajištěna kamennými prahy. Některé dřeviny budou využity i pro oživení nových kamenných prvků opevnění. Návrh bude proveden na korytotvorný průtok s návrhovou ochranou do jednoleté vody s odhodem na okolní pozemky v trvalém drnu.

Cílem vlastní revitalizace vč. tůní mokřadního charakteru je odstranit negativní důsledky úprav vodních toků pro přírodní a životní prostředí, zajištění obnovení jejich ekologické funkce v krajině při zachování účelových funkcí. Pozitivním prvkem budou břehové porosty po obou stranách toku, převážně se skupinovou výsadbou dřevin navržené specialistkou v oboru dendrologie. Součástí akce bude biologický a dendrologický přírodovědný průzkum dotčených pozemků a písemné hodnocení vlivu zamýšleného zásahu na rostliny a živočichy odborně způsobilou osobou a plán BOZP, havarijní a povodňový plán stavby.

I. Na základě ustanovení § 54 odst. 4 zákona č. 254/2001 Sb., o vodách a o změně některých zákonů (vodní zákon), ve znění pozdějších předpisů vydává organizace Povodí Vltavy, státní podnik, jako příslušný správce povodí v dílčím povodí Berounky k předloženému záměru následující

vyjádření :

Z hlediska zájmů daných platným Národním plánem povodí Labe, Plánem dílčího povodí Berounky [ustanovení § 24 až 26 zákona č. 254/2001 Sb., o vodách a o změně některých zákonů (vodní zákon), ve znění pozdějších předpisů]

je uvedený záměr možný.

Z hlediska dalších zájmů daných zákonem č. 254/2001 Sb., o vodách a o změně některých zákonů (vodní zákon), ve znění pozdějších předpisů, souhlasíme s uvedeným záměrem bez připomínek.

Toto vyjádření správce povodí platí dva roky ode dne jeho vydání.

II. Jako správce drobného vodního toku bezejmenného levostranného přítoku Olešenského potoka – IDVT 10270412, vydává organizace Povodí Vltavy, státní podnik, k předloženému záměru jako účastník předmětného vodoprávního řízení následující

vyjádření:

Souhlasíme s uvedeným záměrem za předpokladu splnění těchto podmínek:

Souhlasíme s odtrubněním HMZ a následnou revitalizací, s výstavbou MVN 3 a 4. Současné koryto DVT bude zachováno až do ukončení prací na nádržích a revitalizaci nového koryta. Stavby budou předány do majetku a správy obce.

Kopie
PS 7 -

Komplexní pozemkové úpravy

POSOUZENÍ DOPRAVNÍHO PŘIPOJENÍ NA SILNICI

III. TŘÍDY čí.s.1774

v

k.ú. Želčany a k.ú. Chouzovy

Posouzení polních sjezdů

Datum :

leden 2012

Zpracoval :

ing.Pekarský Lubor

SPÚ - STANOVISKO
ZRUŠENÍ 50%

21

Od:**Komu:****Kopie:****Předmět:** Chouzovy návrh obce na zrušení nádrže u silnice**Datum:** 05. 09. 2019 16:26**Velikost:** 490 kB**Přílohy:** doc1.pdf

Dobrý den

Reaguji na jeden z bodů ve vyjádření obce Chválenice , a to požadavek obce na zrušení nádrže VN 2-2 u komunikace v Chouzovech, v jejich vyjádření, které jste nám poskytli emailem.

V příloze zasílám scan situace PSZ, kde je patrné, že nádržka VN2-2 je v obvodu pozemkových úprav (fialová linie), takže z tohoto hlediska by bylo možné s ní nějakým způsobem při řešení PD nakládat.

Dále je tam přiložena tabulka z technické zprávy PSZ, kde se ale s žádnou úpravou VN2-2 neuvažuje a z toho plyne „drobný problém“, protože schválený PSZ nahrazuje územní rozhodnutí, takže pro úpravy nádrže, rušení apod, tím pádem při změně v návrhu oproti PSZ jakoby územní rozhodnutí nemáme.

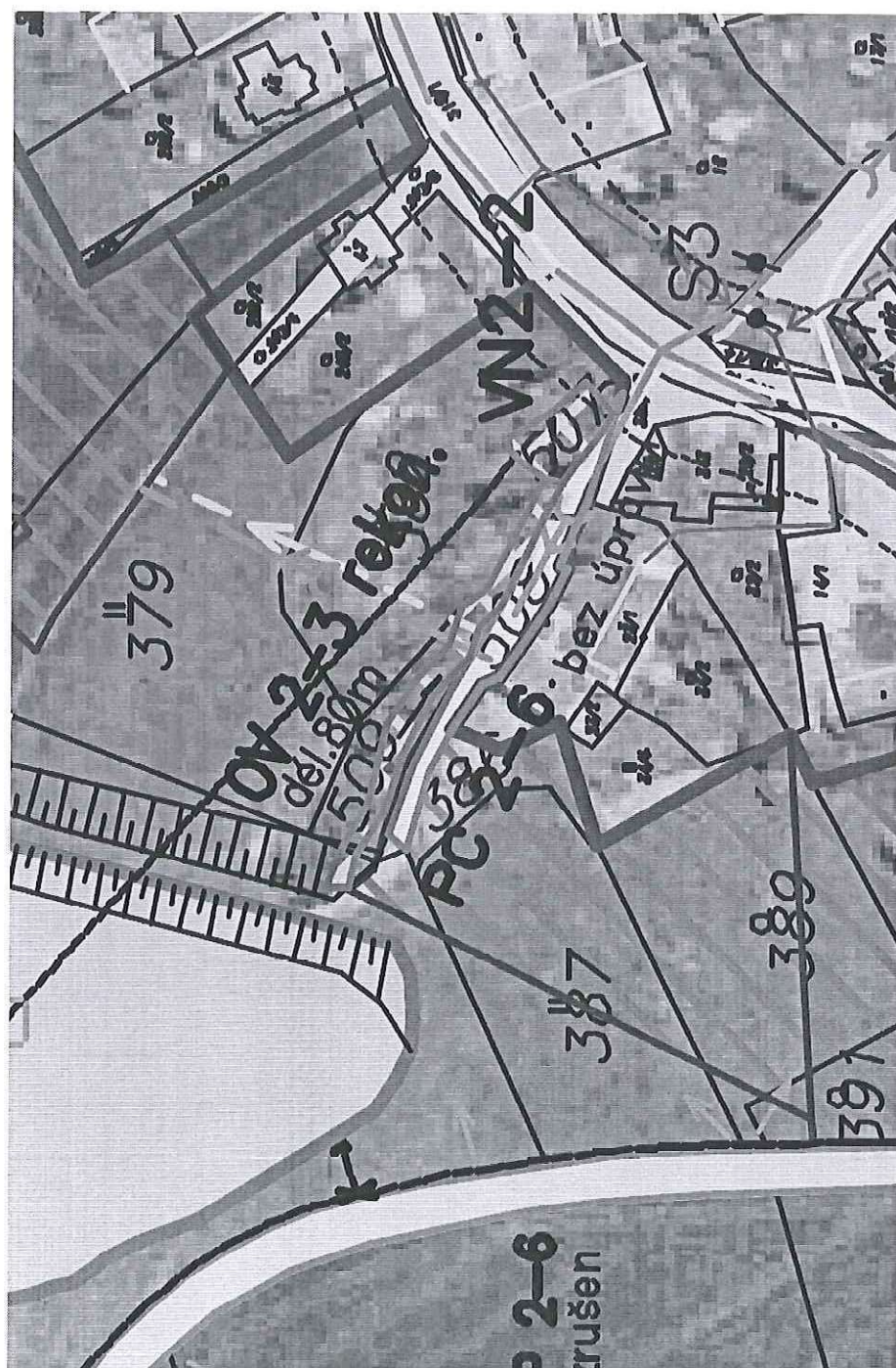
Muselo by se doprojednat na Magistrátu.

Zasílám jen pro info, pro následné projednání možností na výrobním výboru.

Ještě pozn. ohledně studen. Studny rušit my nebudeme (bude otázka ŘSD) , ale potrubí od nich asi povede možná v místě VN3. AG produkt podklady neposkytl, ale možná starosta, až se vrátí z dovolené, bude znát nějakého starousedlíka, který bude vědět....

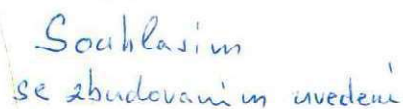
Děkuji s pozdravem

Státní pozemkový úřad



označení v PSZ	název	Popis	výměra (m2) v obvodu KPÚ	délka síťka průků v obvodu KPÚ (m)	poznámka
AN 2-2	stávající vodní nádrž vřídolini	zachovat současný stav bez úprav	163	17,85	





35)
ŠACHTICE PODZEMNÍ -1
BUDE ZACHOVÁNA

SO 5
ZRUŠENÍ A PŘELOŽKA TRUB. ODPADU ID 217_136

- TRUBNÍ ODPAD "2" - DN 300

- TRUBNÍ ODPAD "2" - RUŠENÍ DN 300 BET.- 141,28m

- TRUBNÍ ODPAD "2" - PŘELOŽKA DN 300 PP MASTER SN 12 - 122,83m

ŠACHTICE VSAKOVACÍ ŠVp2-1 (navrž.)

OBETONOVÁNÍ POTRUBÍ

MONOLITICKÝ BETON C30/37 XF3 XA1

PRŮSAK max. 50mm dle ČSN 12390-8

DOSYPÁNÍ V RÁMCI
PROJEKTOVANÉ CESTY

Fret = 0,4128 ha
Wret = 3 156 m³
Wn + Wret = 5 776 m³

VYÚSTĚNÍ NAVRŽ. 448,06

VYÚSTĚNÍ OBJEKT NAVRŽ. 448,80-Hn

515

TRUBNÍ ODPAD
TRUBNÍ HOZ dle s

TRUBNÍ